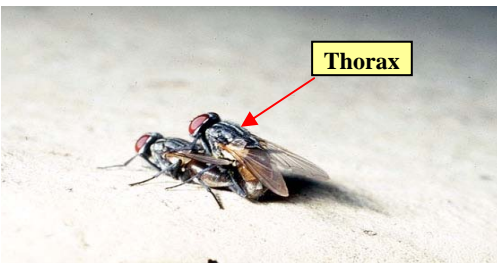




Manejo de Moscas

Los tipos principales de moscas asociados con la infestación de estructuras incluyen las “moscas de suciedad” (moscas domésticas y moscas de la carne) y “moscas de drenaje” (moscas polilla y moscas de champiñón). Las moscas pueden representar una amenaza indirecta a la salud humana al transferir bacterias y otros organismos que causan enfermedades a la comida. El manejo de moscas debe estar presente en todas las áreas de preparación de comida.

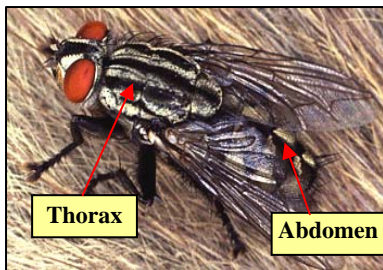
- ✚ **Los pasos más efectivos en el manejo de moscas son evitar el acceso de estas a los edificios y mejorar la higiene.** Las moscas son insectos carroñeros, y los tipos de moscas que se encuentran en interiores se alimentan de líquidos ya que poseen partes bucales apropiadas para chupar y lamer. Abajo puede encontrar información sobre cada tipo de mosca:



Mosca Doméstica, Familia Muscidae *Musca doméstica*
Descripción: 5-7 mm (1/4”) de largo. Cuatro tiras negras en el tórax. Cuerpo de color gris.

Una peste común en edificios, se reproducen rápidamente en la basura de la cocina y en el excremento de ganado (hasta 10 generaciones de descendientes en una temporada). Las larvas (también conocidas como gusanos) viven en la materia orgánica y se alimentan de ella (desperdicios de comida, excremento de ganado) luego se desplazan hacia un lugar seco y frío para encapullar.

Las moscas adultas se reproducen fácilmente en excremento y se alimentan de la comida humana disponible, transmitiendo así una amplia variedad de organismos patogénicos. Son plagas prominentes en las cocinas y en los lugares donde se preparan o se comen alimentos. Las moscas domésticas son consideradas vectores de enfermedades.



Mosca de la Carne, Familia Sarcophagidae

Descripción: 10-13 mm (1/3-1/2”) de largo. Tiras negras y grises en el tórax, y un patrón a cuadros en el abdomen.

Las moscas de la carne se alimentan de carne de animales en descomposición (carroña), basura o material fecal, todo lo cual sirve también como su sitio de reproducción. Estas moscas son una plaga molesta cerca de los basureros y entran a los edificios por las puertas y ventanas.



Moscas de Champiñón, Familia Phoridae (también conocida como “mosca de drenaje”)

Descripción: 3 mm (1/8”) de largo. Mosca pequeña de color amarillo o canela con una joroba en el tórax.

Estas moscas se reproducen sobre carne y verduras en proceso de descomposición, en contenedores de basura, tubos de drenaje y excremento de animales. También se reproducen dentro de los huecos que hay en el techo o en la pared en donde las tuberías del drenaje abiertas o las goteras proporcionan material orgánico e hidratación. Las moscas de champiñón son quizás las más difíciles de eliminar debido a la gran diversidad de lugares en los que se pueden reproducir.



Mosca Polilla, Familia Psychodidae

Descripción: 3 mm (1/8”) de largo. De color gris. Es fácil de reconocer por el pelo que cubre sus alas, cuerpo y antenas, dándoles la apariencia de polillas. Las alas forman una especie de techo cuando el cuerpo está en reposo.

Las moscas polilla se reproducen y se alimentan en grandes números en las capas de cieno que cubren las alcantarillas y los derrames en los fregaderos o piletas . También se reproducen en tanques sépticos, estanques de aguas negras y áreas donde hay tuberías abiertas.



Moscardas o moscardones de la carne, Familia Calliphoridae (incluye: mosca azul, moscas de grupo y mosca verde).

Descripción: 10 a 12 mm (1/3-1/2”) de largo. A menudo de apariencia metálica

Las larvas de la mayoría de las especies hurgan entre la carroña y excrementos aunque no es raro que se encuentren asociados con larvas de otros dípteros de las familias Sarcophagidae y Muscidae.



Las **Moscas de suciedad** se mueven fácilmente entre la suciedad (excrementos de animales, basura, y desechos orgánicos) y la comida humana. Los patógenos que transportan en el exterior de su cuerpo son a menudo transferidos a la comida humana.

Prevención/Exclusión de moscas de suciedad:

- 1) Coloque todos los botes de basura lo más lejos posible de las entradas a edificios.
- 2) Mantenga las tapas de los botes de basura cerradas y haga que su compañía de mantenimiento los enjuague si tienen un olor muy fuerte o contienen líquidos.
- 3) Mantenga limpias las áreas donde se encuentran los contenedores de basura y ponga los contenedores en losas de concreto.
- 4) Mantenga cerradas las puertas que dan al exterior – ¡no las deje entreabiertas!
- 5) Instale una trampa de luz en la cocina. Use trampas con luz ultravioleta y un tablero adhesivo (no mosquitero electrónico.)
- 6) Revise las puertas exteriores para ver si entra luz por sus rendijas horizontales o verticales. Instale burletes y tiras impermeabilizantes donde sea necesario, especialmente en las puertas cercanas a cocinas y cafeterías. Hay muchas marcas excelentes (por ejemplo Pemko <http://www.buyweatherstriponline.com/pemko%20products/splash.asp> o Sealease <http://www.sealeze.com/>.)
- 7) Asegúrese de que las ventanas sean herméticas y que las puertas tengan tela metálica o mosquiteros (maya 40 o más chica)
- 8) Utilice bolsas de basura de buena calidad.
- 9) Limpie derrames de comida y bebidas rápidamente. Trate de evitar comida dulce y bebidas en áreas alfombradas.
- 10) Asegúrese que las “cortinas de aire” sean instaladas correctamente y que no estén succionando aire del exterior hacia el interior.

Las **Moscas de Drenaje** incluyen las moscas de champiñón y las moscas polilla, las cuales son los tipos más comunes. Por lo general son plagas principalmente en las cocinas, áreas de preparación de comida, e instalaciones de salud – lugares con un gran número de drenes donde estas moscas se alimentan y reproducen fácilmente. **La capa de cieno y los desechos orgánicos en los drenes** son la fuente más común de moscas de suciedad y proveen alimento tanto para larvas como para moscas adultas. Si sospecha la presencia de moscas de champiñón o polillas, **revise primero sus tuberías**. Coloque cinta adhesiva sobre la boca de la tubería dejando descubierta una parte para que las moscas adultas puedan salir volando. Si existen moscas de drenaje en una tubería específica, se quedarán atrapadas en la cinta adhesiva. Revise la cinta adhesiva diariamente por tres días/noches. Para deshacerse de las moscas de drenaje en la tubería, utilice un cepillo para remover físicamente la capa de cieno. Use una máscara contra el polvo y protección para los ojos y nunca cepille las tuberías cuando la cocina esta en operación. Para deshacerse de esta plaga, *debe eliminar la capa de cieno que es la fuente de comida* y la cual también sirve como sitio de reproducción.

****Las larvas no son afectadas por la descarga de agua con cloro en las tuberías, ya que simplemente retractarán sus tubos respiratorios hacia la capa de cieno y ahí se quedarán hasta que se termine la amenaza química****



Prevención/exclusión de moscas de drenaje

- 1) Asegúrese de colocar cedazos metálicos en los drenajes del suelo, lavabos, y áreas de preparación de comida.
- 2) Limpie los cedazos de los drenajes del piso diariamente para prevenir la acumulación de capas de cieno. Se recomienda usar cedazos metálicos los cuales pueden lavarse en las lavadoras de trastes.
- 3) Limpie los lavabos que estén obstruidos. Utilice un limpiador de tuberías bacterial o enzimático (ex. Gel 5000 DF) seguido por agua muy caliente y limpieza manual con un cepillo duro.
- 4) Enjuague los trapeadores minuciosamente con agua limpia y cuélguelos con la cabeza hacia arriba para que se sequen. Guárdelos también con la cabeza hacia arriba.
- 5) Busque marcas de agua en techos y paredes. Esto indica una gotera, lo cual puede permitir la reproducción de moscas de drenaje.
- 6) Limpie y bloquee las tuberías que no usa.
- 7) Arregle goteras y cualquier otro problema de humedad tanto adentro como afuera.
- 8) Siga los consejos para la exclusión general. Por ejemplo, selle las grietas, ajuste los burletes de las puertas y las telas metálicas en las ventanas, etc.
- 9) Limpie regularmente las canaletas de los techos.
- 10) No riegue excesivamente las plantas interiores. Mantenga a un mínimo la cantidad de mantillo y hojarasca en las macetas de sus plantas.